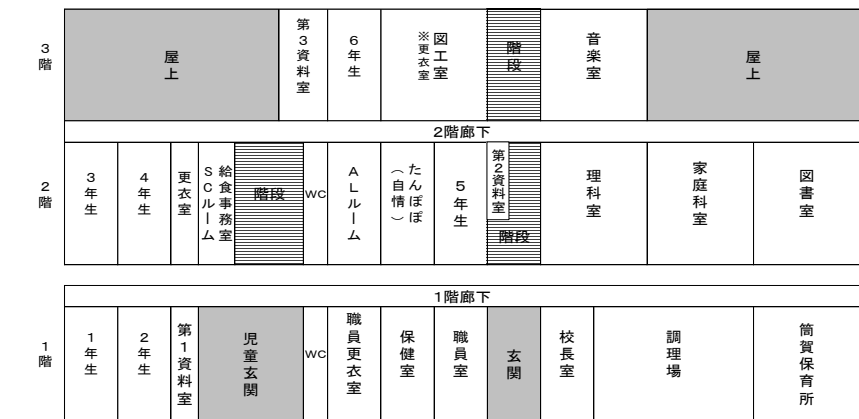


■ 年間行事計画

月	主な行事
4月	就任式 始業式 入学式 避難訓練① 身体測定 授業参観 PTA 総会 各種検診 遠足 家庭訪問 全国学力・学習状況調査(6年)
5月	保小合同運動会 修学旅行(6年)
6月	体力テスト 児童生徒学習意識等調査(5年) 第1回T授業 ふれあい参観日 第1回T授業(筒小・戸小) 避難訓練② プール開き
7月	1学期PTA 合同合宿(5年) 防犯教室 終業式 個人懇談
8月	全校登校日 PTA奉仕作業 2学期始業式
9月	第2回T授業(筒小・戸小) 社会見学
10月	校内マラソン大会 避難訓練③ 体力テスト 山県郡陸上記録会(5・6年) 林業体験
11月	学校へ行こう週間(11/1～7) 保小合同学習発表会 避難訓練④
12月	2学期PTA 終業式 個人懇談
1月	始業式 避難訓練⑤ 標準学力調査(全学年) A 授業(筒小・戸小・加小) スキー教室
2月	入学説明会
3月	学年末PTA 6年生を送る会 卒業証書授与式 修了式 離任式

■ 校舎配置図



ランチルーム

東経:132°14'58 北緯:34°33'33 標高:271.4m  
面積 敷地:16,776㎡ 校舎延坪:2,889㎡ 校庭:12,725㎡


【ロダンの“考える人”】  
○建立 昭和36年4月6日 除幕  
○移設 昭和42年7月(現在地)  
○謂れ 学校教育の象徴として建立  
○銘文 「考える そこに 人あり」  
～学校沿革誌より～





■ 校歌

筒賀小学校校歌

作詞 下程勇吉  
作曲 森 卓

一 筒賀の里に 雪とけて  
春風わたり 草もえぬ  
千歳の霜を しのぎきて  
亡びぬいのち ここにぞと  
仰げば高し 大いちょう 

二 天上山や 市間山  
つづく山々 うっそうと  
木々はしげりて とこしえに  
栄えるいのち ここにぞと  
望めば遠し 雲の峰 

三 太田の流れ 月さえて  
学びの窓に 風清し  
正しく強く ともどもに  
のびゆくいのち ここにぞと  
光照り添う 筒賀校 

「筒賀の里」にはじまり「筒賀校」に終わる校歌は、あくまで筒賀の地を愛する子どもたちのために作られたもので、筒賀の土地・社会・歴史への愛がこの校歌を貫き、1番が冬と春、2番が夏、3番が秋を詠み、1番は過去から生き抜いた力強い生命、2番は現在しっかり大地に根をおろして伸びつつある生命、3番は将来に向かって限りなく伸びていく希望と生命が詠まれています。

最後に、3番では正しく強く手をたずさえて進む子ども達の上には、輝かしい光が加わるという気持ちが詠まれています。

令和6年度

学校要覧



校訓 ～ 正しく 強く ともどもに ～



安芸太田町立筒賀小学校

〒731-3702  
広島県山県郡安芸太田町中筒賀 1782  
TEL 0826-32-2513 FAX 0826-32-2580  
E-mail:tsutsugasho@gakko.akiota.jp  
http://www.gakko.akiota.jp/tsutsugasho/

## ■ 学区の概要

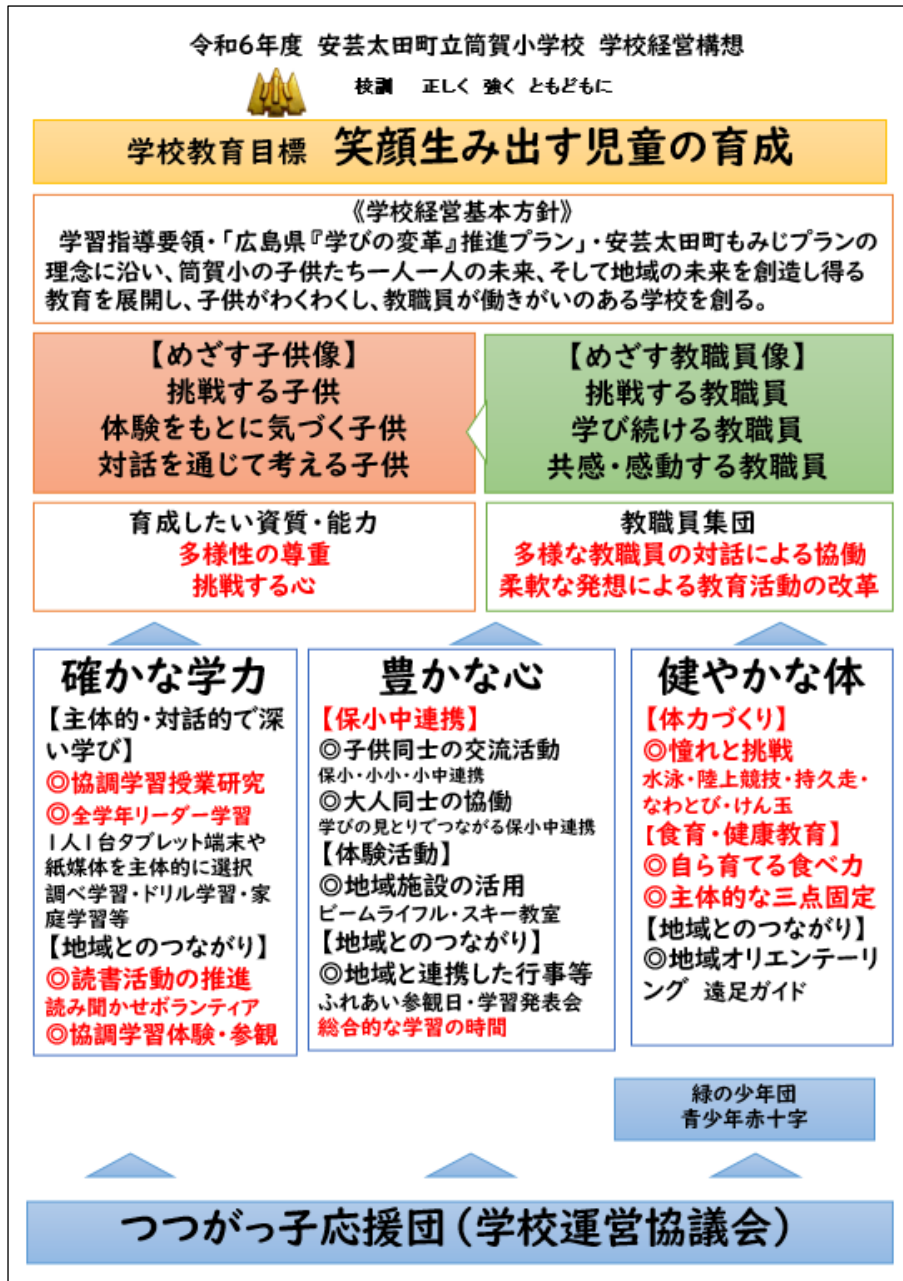
本校の存する筒賀地域は、平成16年10月1日に隣接する山県郡加計・戸河内両町と対等合併するまで115年に渡って、森林の「村」としてその歴史を刻んできた。校区には、市間山や天上山などの緑豊かな1,000m級の山々が林立し、それらを源とする清流が太田川に注いでいる。地域には、全国レベルで評価される井仁の棚田(日本の棚田100選)や引き明けの森(日本の秘境100選)など、誇りうる多様な自然・文化・景観が継承されている。

本校は、地域と共に歩む学校として、地域の皆様の多大な御支援を頂きその歴史を紡いできた。村が教育にかけた願いはことのほか熱く、昭和40築の校舎は当時の人々の思いを具現化したものであった。この校舎も建築以来半世紀が経過し、大規模改修によって教育環境の整備が図られた。

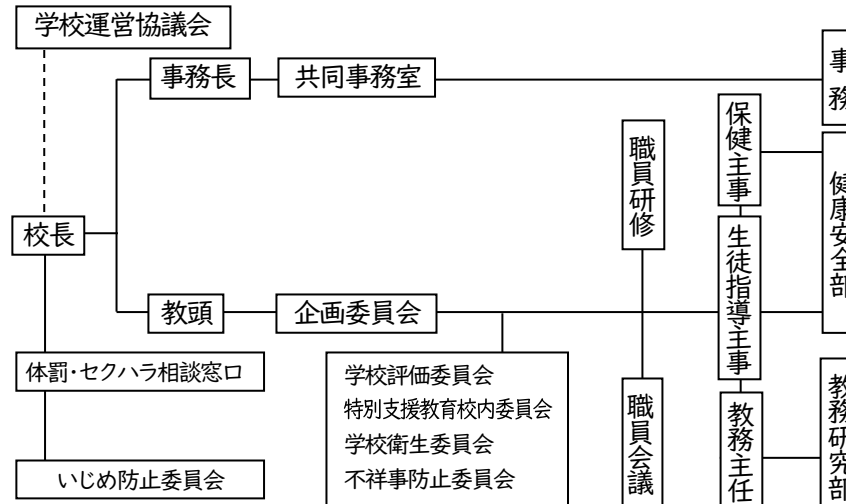
## ■ 学校の沿革

- 明治7年 銀杏・龍頭舎・大得舎・むくろ子舎設立
- 9年 上筒賀学校(本郷)中筒賀学校(八幡原)設立
- 12年 9月 上筒賀村と中筒賀村の連合で市に筒賀小学校を設立、明治13年7月に上筒賀小学校と分離
- 38年 4月 両校小学校を合併し、高等科3年制の筒賀尋常小学校を設立
- 大正4年 7月 木造建築の良材を誇る旧筒賀小学校校舎落成
- 昭和16年 4月 筒賀国民学校と改称
- 22年 4月 新学制により筒賀小学校と改称
- 31年 1月 学校給食開始
- 32年 校歌発表会 校訓「正しく 強く とともに」制定
- 36年 4月 ロダン「考える人」の像除幕式 銘文「考える そこに人あり」
- 40年 9月 鉄筋コンクリート3階建ての新校舎落成
- 43年 4月 坂原小学校廃止統合、児童3名転入
- 45年 4月 田之尻小学校廃止統合、児童は加計小学校へ委託
- 46年 学校給食優良校として広島県教育委員会表彰
- 50年 4月 井仁小学校が休校、児童3名転入
- 52年 学校給食優良校として文部大臣表彰
- 55年 体力づくり研究指定校として文部大臣賞受賞
- 60年 道徳教育・家庭連携推進校として研究発表
- 61・62年 「学校給食研究校」指定校
- 平成元年 緑の少年団結成
- 2年 広島県学校環境緑化コンクール特選校として県知事賞受賞
- 3年 5月 全国学校環境緑化入選校として表彰
- 4年 広島県植樹祭(猪股山)へ全児童参加し植樹
- 8年 県小学校理科教育研究大会開催
- 9年 9月 校舎大規模改修工事落成式
- 10年 5月 山県郡へき地教育研究大会開催
- 12年 5月 「総合的な学習の時間」郡推進校としてパソコン(9台)導入
- 13年 情報教育推進のためインターネット接続
- 13年 総合的な学習の時間研究推進校発表
- 14年 3月 ホームページ作成開始
- 15年 4月 複式学級編成(3学年8名、4学年2名)
- 16年 町村合併により安芸太田町立筒賀小学校と改称
- 18年 9月 山県郡へき地教育研究会(思考力を鍛える授業づくり 算数)
- 19年 芸北教育事務所リーディングスクール指定校(キャリア教育)
- 21年 広島県森林ジュニアインストラクター養成事業
- 22年 9月 プールトイレの水洗化
- 22年 3月 公立小学校芝生化推進事業による運動場芝生化
- 24年 3月 第52回広島県へき地小規模校教育研究大会(本校1・2年生授業公開)
- 28年 体育館耐震改修工事完了(総工費:124,130,880円)
- 28年 3月 校舎大規模改修工事完了(総工費:158,544,000円)
- 29年 8月 筒賀小中道徳教育研究会開催(文科省「道徳教育改善・充実支援事業」)
- 29年 1月 学校給食優良校として広島県教育委員会表彰
- 31年 8月 体力づくり優秀校として広島県教育委員会表彰
- 31年 1月 全国健康づくり推進学校優良校として文部科学省厚生労働省表彰
- 令和2年 2月 プール改修工事
- 3年 4月 保育所移転に伴ない新ランチルームでの給食等の開始
- 11月 筒賀小学校舎内へ筒賀保育所が入ったの保育が始まる
- 令和4年 11月 第61回広島県へき地小規模校研究大会開催(安芸太田中学校区)


## ■ 学校経営全体構想



## ■ 校務運営組織図



## ■ 日課表

朝会	8:15～	8:30		
朝の会	8:30～	8:45		
1校時	8:45～	9:30		
2校時	9:35～	10:20		
大休憩	10:20～	10:35		
3校時	10:35～	11:20		
4校時	11:25～	12:10		
給食	12:15～	12:50		
歯みがき	12:50～	12:55		
昼休憩	12:55～	13:25		
掃除(月・火・木)	13:25～	13:40		
	月・火・木	水	金	
5校時	13:45～ 14:30	13:25～ 14:10	5校時	13:25～ 14:10
6校時	14:35～ 15:20	14:15～ 15:00	TTT	14:15～ 14:45
下校	15:50	15:10	帰りの会	14:45～ 14:55
			委員会 クラブ	14:55～ 15:40
			下校	15:50

## ■ 学級編制及び児童数

学年	1	2	3	4	5	6	特別支援学級(知的)	合計
男	3	2	4	2	3	4	1	19
女	4	4	2	5	7	6	0	28
合計	7	6	6	7	10	10	1	47

## ■ 教職員一覧

職名	氏名	校務分掌等
校長	免田久美子	学校経営
教頭	片桐 克敏	総務部、いじめ・体罰・セクハラ相談窓口
(兼)事務長	小磯 一成	(兼)加計小学校(学校事務統括、共同事務室)
教諭	穴田 明香	5年、教務主任、道徳教育推進教師
教諭	岡井 優司	1年、生徒指導主事、保小連携、体力づくり推進リーダー
教諭	三戸 晴加	6年、研究主任、学年主任、学びの変革推進担当(協調)、ICT活用
教諭	榎本ひかる	2年、図書館司書教諭
教諭	細川 隆典	3年、人権教育、初任者校内指導教員
教諭	浅田 朋揮	4年
教諭	河野 千恵	特別支援学級、特別支援教育 co
養護教諭	島川 恵子	保健主事、いじめ・体罰・セクハラ相談窓口
栄養教諭	堂面 敦子	(兼)筒賀共同調理場栄養士
主事	古藤 健祐	総務部
主事	向田 昭則	ICT支援員
非常勤講師	佐々木仁美	初任者研修後補充
特別支援教育支援員	中川 輝代子	
スクールサポートスタッフ	園田 稔子	
(兼)教諭	深井 美紀	(兼)豊平小学校(初任者拠点校指導教員)
(兼)教諭	三宅 知英子	(兼)加計小学校(外国語活動、外国語科)
(兼)教諭	永井 孝直	(兼)安芸太田中学校(図画工作)
(兼)教諭	末本 星子	(兼)安芸太田中学校(音楽)
スクールカウンセラー	林 俊美	安芸太田中所属
スクールソーシャルワーカー	宮原 浩智	安芸太田中所属
ICT支援員	宮戸田彩音	
ALT	ナターシャ・キー	
ALT	エレン・ホースフォール	
ALT	木下 まり	