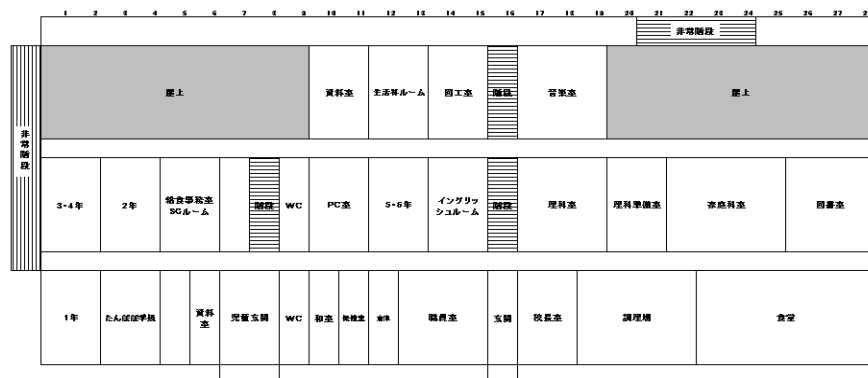


■ 年間行事計画 ※印は延期または中止

月	主 な 行 事
4月	就任式 始業式 入学式 ※避難訓練① 身体測定 ※授業参観 ※PTA 総会 ※全国学力・学習状況調査 ※各種検診 ※遠足 ※家庭訪問 ※田植え
5月	※交通安全教室 ※保小合同運動会 ※修学旅行(6年)
6月	※体力テスト ※救急法講習会 ※基礎・基本定着状況調査:質 問紙(5年) ※第1回T授業 ※避難訓練② ※6月末PTA
7月	プール開き ※合同合宿(5年) 夏季T授業 ※防犯教室 終業式 ※個人懇談
8月	※全校登校日 ※PTA奉仕作業 2学期始業式
9月	稲刈り ※3校合同社会見学(全学年) ※ふれあい参観日
10月	※校内マラソン大会 避難訓練③ ※山県郡陸上記録会(5・6年) ※人権教育研究会・第2回 T授業 新体力テスト ※林業体験
11月	学校へ行こう週間(11/1~7) 保小合同学習発表会 避難訓練④ 11月末PTA
12月	保小合同収穫祭(餅つき) 終業式 個人懇談
1月	始業式 避難訓練⑤ 標準学力調査(全学年) 第3回T授業
2月	スキー教室 入学説明会 2月末PTA
3月	6年生を送る会 卒業証書授与式 修了式 離任式

■ 校舎配置図



東経: 132° 14' 58" 北緯: 34° 33' 33" 標高: 271.4m
面積 敷地: 16,776 m² 校舎延坪: 2,889 m² 校庭: 12,725 m²

【ロダンの“考える人”】

- 建立 昭和36年4月6日 除幕
- 移設 昭和42年7月 (現在地)
- 謂れ 学校教育の象徴として建立
- 銘文 「考える そこに 人あり」

～学校沿革誌より～



■ 校歌

筒賀小学校校歌

作詞 下程勇吉
作曲 森 卓

一 筒賀の里に 雪とけて
春風わたり 草もえぬ
千歳の霜を しのぎきて
亡びぬいのち ここにぞと
仰げば高し 大いちょう



二 天上山や 市間山

つづく山々 うっそうと
木々はしげりて とこしえに
栄えるいのち ここにぞと
望めば遠し 雲の峰



三 太田の流れ 月さえて

学びの窓に 風清し
正しく強く ともどもに
のびゆくいのち ここにぞと
光照り添う 筒賀校



「筒賀の里」にはじまり「筒賀校」に終わる校歌は、あくまで筒賀の地を愛する子どもたちのために作られたもので、筒賀の土地・社会・歴史への愛がこの校歌を貫き、1番が冬と春、2番が夏、3番が秋を詠み、1番は過去から生き抜いた力強い生命、2番は現在しっかり大地に根をおろして伸びつつある生命、3番は将来に向かって限りなく伸びていく希望と生命が詠まれています。

最後に、3番では正しく強く手をたずさえて進む子ども達の上には、輝かしい光が加わるという気持ちが詠まれています。

～「筒賀小学校発表式によせて」(昭和32年11月20日)より～

令和2年度

学 校 要 覧



校訓 ～ 正しく 強く ともどもに ～



安芸太田町立筒賀小学校

〒731-3702

広島県山県郡安芸太田町中筒賀 1782

TEL 0826-32-2513 FAX 0826-32-2580

E-mail: tsutsugasho@gakko.akiota.jp

http://www.gakko.akiota.jp/tsutsugasho/

■ 学区の概要

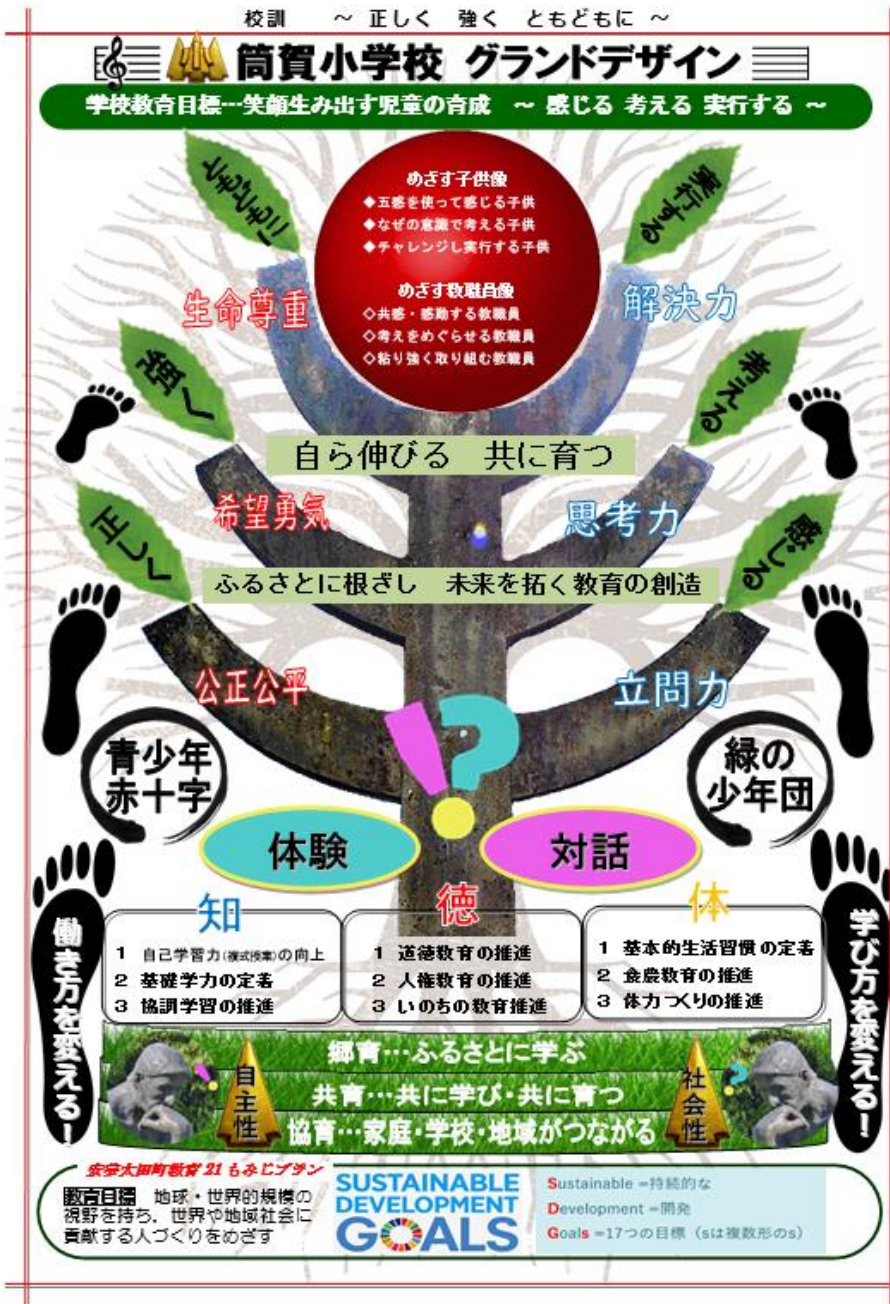
本校の存する筒賀地域は、平成16年10月1日に隣接する山県郡加計・戸河内両町と対等合併するまで115年に渡って、森林の「村」としてその歴史を刻んできた。校区には、市間山や天上山などの緑豊かな1,000m級の山々が林立し、それらを源とする清流が太田川に注いでいる。地域には、全国レベルで評価される井仁の棚田(日本の棚田100選)や引き明けの森(日本の秘境100選)など、誇りうる多様な自然・文化・景観が継承されている。

本校は、地域と共に歩む学校として、地域の皆様の多大な御支援を頂きその歴史を紡いできた。村が教育にかけた願いはことのほか熱く、昭和40築の校舎は当時の人々の思いを具現化したものであった。この校舎も建築以来半世紀が経過し、大規模改修によって教育環境の整備が図られた。また、保育所とも隣接しており、古くから密接な連携関係にある。ふるさとの教育を共創しようとする風土がある。

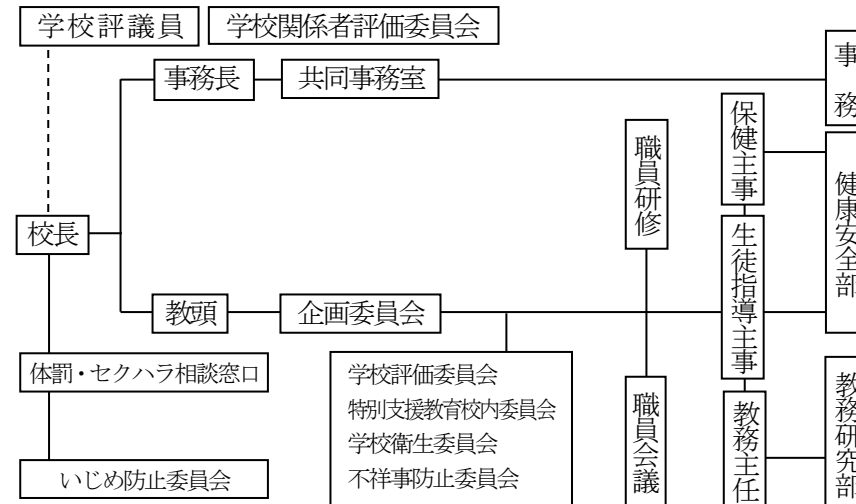
■ 学校の沿革

- 明治 7年 銀杏・龍頭舎・大得舎・むくろ子舎設立
- 9年 上筒賀学校(本郷)中筒賀学校(八幡原)設立
- 12年 9月 上筒賀村と中筒賀村の連合で市に筒賀小学校を設立、明治13年7月に上筒賀小学校と分離
- 38年 4月 両校小学校を合併し、高等科3年制の筒賀尋常小学校を設立
- 大正 4年 7月 木造建築の良材を誇る旧筒賀小学校校舎落成
- 昭和 16年 4月 筒賀国民学校と改称
- 22年 4月 新学制により筒賀小学校と改称
- 31年 1月 学校給食開始
- 32年 校歌発表会 校訓「正しく 強く ともどもに」制定+
- 36年 4月 ロダン「考える人」の像除幕式 銘文「考える そこに人あり」
- 40年 9月 鉄筋コンクリート3階建ての新校舎落成
- 43年 4月 坂原小学校廃止統合、児童3名転入
- 45年 4月 田之尻小学校廃止統合、児童10名計小学校へ委託
- 46年 学校給食優良校として広島県教育委員会表彰
- 50年 4月 井仁小学校が休校、児童3名転入
- 52年 学校給食優良校として文部大臣表彰
- 55年 体力づくり研究指定校として文部大臣賞受賞
- 60年 道徳教育・家庭連携推進校として研究発表
- 61・62年 「学校給食研究校」指定校
- 平成元年 緑の少年団結成
- 2年 広島県学校環境緑化コンクール特選校として県知事賞受賞
- 3年 5月 全国学校環境緑化入選校として表彰
- 4年 広島県植樹祭(猪股山)へ全児童参加し植樹
- 8年 県小学校理科教育研究大会開催
- 9年 9月 校舎大規模改修工事落成式
- 10年 5月 山県郡へき地教育研究大会開催
- 12年 5月 「総合的な学習の時間」郡推進校としてパソコン(9台)導入
- 13年 情報教育推進のためインターネット接続
- 13年 総合的な学習の時間研究推進校発表
- 14年 3月 ホームページ作成開始
- 15年 4月 複式学級編成(3学年8名, 4学年2名)
- 16年 町村合併により安芸太田町立筒賀小学校と改称
- 18年 9月 山県郡へき地教育研究会(思考力を鍛える授業づくり 算数)
- 19年 芸北教育事務所リーディングスクール指定校(キャリア教育)
- 20年 ことばの教育ステップアップ事業協力校研究公開
- 21年 9月 広島県森林ジュニアインストラクター養成事業
- 22年 3月 プールトイレの水洗化
- 22年 3月 公立小学校芝生化推進事業による運動場芝生化
- 24年 第52回広島県へき地小規模校教育研究大会(本校1・2年生授業公開)
- 28年 3月 体育館耐震改修工事完了(総工費:124,130,880円)
- 28年 8月 校舎大規模改修工事完了(総工費:158,544,000円)
- 29年 1月 筒賀小中道徳教育研究会開催(文科省「道徳教育改善・充実支援事業」)
- 29年 8月 学校給食優良校として広島県教育委員会表彰
- 31年 1月 体力づくり優秀校として広島県教育委員会表彰
- 31年 2月 全国健康づくり推進学校優良校として文部科学省厚生労働省表彰
- 令和2年 6月 プール改修工事

■ 学校経営全体構想



■ 校務運営組織図



■ 日課表

8:15 ~ 8:30	朝会等
8:30 ~ 8:45	朝の会
8:45 ~ 9:30	1校時
9:35 ~ 10:20	2校時
10:20 ~ 10:35	休憩
10:35 ~ 11:20	3校時
11:25 ~ 12:10	4校時
12:10 ~ 12:15	給食準備
12:15 ~ 12:50	給食
12:55 ~ 13:25	昼休憩
13:25 ~ 13:40	掃除
13:45 ~ 14:30	5校時
14:35 ~ 15:20	6校時
15:20 ~ 15:35	帰りの会
16:10 (水曜日は15:10)	一斉下校 (11~3月は16:00)

■ 学級編制及び児童数 (5月1日現在)

学年	1	2	3・4	5・6	特別支援学級(自・備)	合計
男	3	4	3	3	1	18
女	8	5	4	5	0	28
合計	11	9	7	7	1	46

■ 教職員一覧

職名	氏名	校務分掌等
校長	佐々木義孝	学校経営
教頭	柳川 崇興	校長補佐 いじめ・体罰・セクハラ相談窓口
(兼)事務長	三上 優子	学校事務統括 共同事務室
教諭	岡上佳奈枝	5・6年 教務主任, 人権教育 外国語活動推進教員
教諭	河本 聖志	3・4年 学びの変革推進担当 生徒指導主事, ICT活用授業改善
教諭	三戸 晴加	2年 道徳教育推進教師 司書教諭
教諭	西廣 直明	1年, 研究主任, 幼児教育担当 学力向上担当
教諭	林谷 哲幸	特別支援学級, 学年主任 体力づくり担当
教諭(再)	金田 順史	理科専科: 上殿小・戸河内小 (兼職)
(兼)教諭	有森 英一	加計小学校 (外国語)
(兼)教諭	杉藪 裕也	安芸太田中学校 (図画工作)
(兼)教諭	植田 佳子	安芸太田中学校 (音楽)
養護教諭	松本 五月	保健主事 特別支援教育 CO いじめ・体罰・セクハラ相談窓口
栄養教諭	亀川 吉美	筒賀共同調理場栄養士 (兼)
事務主任(再)	園田 穂子	
特別支援教育支援員	西中 美代子	